



A Melhor Energia do Brasil.

Nova Gestão Cemig

Dr. Mauro Borges Lemos
Diretor Presidente



Fevereiro 2015



O Governador do Estado de Minas Gerais, Dr. Fernando Pimentel, no discurso de posse da nova Diretoria descreveu, em breves linhas, as diretrizes que orientarão a atuação da Cemig nos próximos anos :

- “Não vai faltar apoio do Governo do Estado, para que o principal objetivo que eu acho que está posto, que é conciliar o interesse legítimo dos acionistas, interesse pela produtividade, pelos resultados, pelo desenvolvimento, com o interesse bem legítimo dos trabalhadores com condições seguras de trabalho e salários adequados, e o interesse dos consumidores de eficiência e qualidade ”
- “Então não há nenhuma contradição entre buscar o que o acionista quer que é legítimo, como também conciliar com o que o consumidor deseja e o trabalhador espera. Esse é o grande desafio da Cemig e creio que é o grande desafio de qualquer empresa que combina Estado como o acionista e interesse privado legítimo também como acionista. É um desafio que eu tenho certeza assim que o conselho vai saber julgar e a diretoria também. “



Novas indicações para o Conselho de Administração seguiram os critérios de capacitação e dedicação ao esforço de crescimento da empresa previsto para os próximos anos.

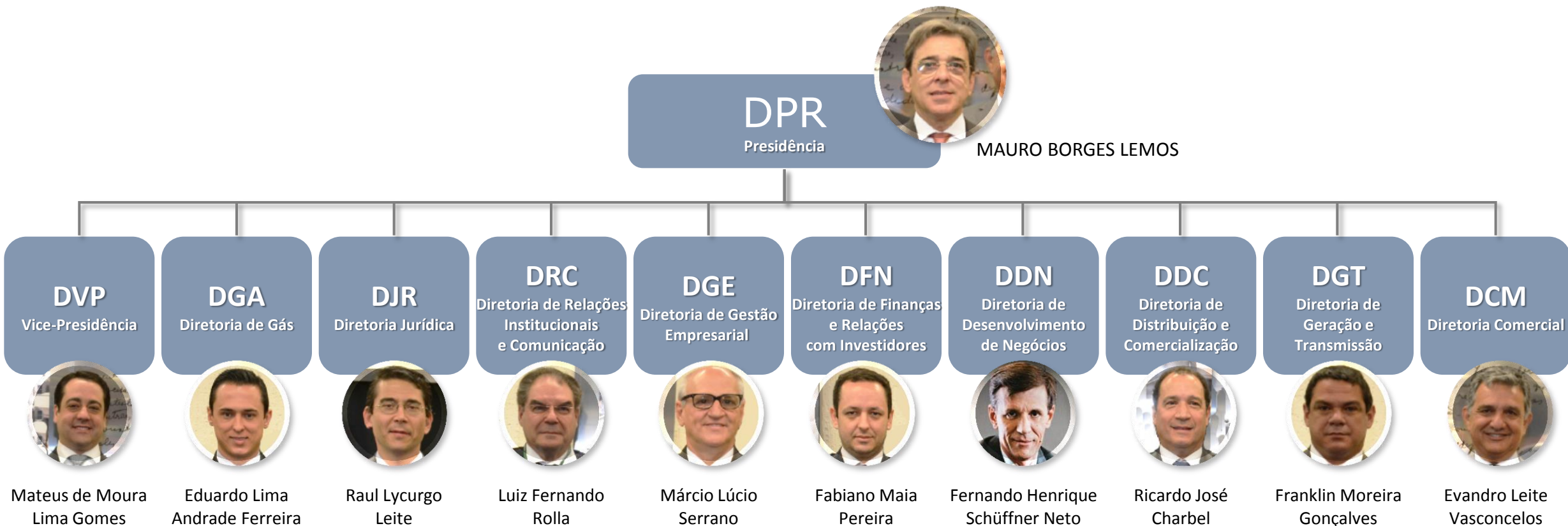
- Assegurar o emprego das melhores práticas de governança corporativa para garantir um processo de tomada de decisão transparente e qualificado
- Utilização intensiva das habilidades dos membros do Conselho de Administração através de comitês que abranjam todos os aspectos da gestão do Grupo Cemig.
- Priorização da estratégia de longo prazo com a atualização do Plano Diretor frente ao novo panorama econômico e energético.
- Viabilizar uma atuação abrangente que atinja objetivos de integração estadual, nacional e internacional do setor energético.



- Política de dividendos que atenda aos acionistas e à necessidade de crescimento para garantir a participação de mercado de uma empresa de seu porte.
- Seleção adequada dos investimentos baseada na estratégia, na composição da carteira de negócios com foco no setor de energia e no retorno compatível com o risco associado de cada negócio.
- Gestão operacional que atenda os critérios de eficiência e qualidade com custos módicos e compatíveis com as melhores práticas globais e nacionais. O atendimento às normas regulatórias será prioritário no que se refere aos negócios regulados.
- Estrutura de financiamento também compatível com o investimento e com a preservação da qualidade de crédito e o acesso ao mercado investidor. A parceria com os investidores é vital para que a Cemig acelere seu crescimento.
- Empregar as melhores práticas de gestão de pessoas para assegurar a qualificação de seu quadro de empregados, que são os motores do crescimento.



- Claramente a prioridade maior no curto prazo é abordar de maneira adequada a discussão sobre a extensão dos contratos de concessão das Usinas de Jaguará, São Simão e Miranda. As dificuldades são muitas porém buscamos a melhor solução para a disputa judicial através de negociação com o Governo Federal.
- Os desequilíbrios entre os diversos setores agravados pela crise hídrica não podem trazer sequelas que impeçam o crescimento das empresas e o atendimento ao crescimento da demanda. Será necessária a remoção dos obstáculos ao investimentos em novos projetos que são vitais para o crescimento econômico do Brasil. Atuaremos de forma proativa na busca de soluções junto com as entidades do setor e das autoridades federais.
- Temos alternativas viáveis de crescimento usufruindo das oportunidades que o setor em crise oferece, além daquelas que já representam vetores de crescimento vigorosos tais como o setor de gás natural e de geração de energia renovável.





Relações com Investidores

Tel: +55 (31) 3506-5024

Fax: +55 (31) 3506-5025

ri@cemig.com.br

<http://ri.cemig.com.br>

